

Generell Skytefeltinstruks for Hokksund Pistolklubb skyteanlegg



1. Beskrivelse

Hverende sikkerhetsinstruks gir felles overordnede regler/instruks for bruk av alle baner som inngår i Hokksund Pistolklubb sitt skyteanlegg. Hver bane/celle vil utstyres med eget oppslag/ instruks gjellende for den spesifikke bane/celle i forhold til skyteretning, målbegrensning , kaliberbegrensninger, og sikkerhetssoner.

HPK anlegget ligger på gnr 88, bnr 10, fnr1 i Øvre Eiker kommune, og består av tilpassede skytebaner og celler for alle grener innenfor forbund som:

- | | |
|--------|--------|
| - NSF | - NBSF |
| - DSSN | - NMF |
| - SWS | - NSU |

Skytefeltet ligger på festet parsell inkludert skytefelt og sikkerhetssoner med varighet på 99 år løpende fra 01.01.1977 og feltet grenser til Eker skytterlag og BJFF sine baner. HPK etablerte sin aktivitet i 1988 og anla sitt anlegg fra 1989-1992 godkjent av Kongsberg politimesterembete 21.02.1992. Denne instruks har til hensikt å erstatte den gjellende dels pga endringer på anlegget gjennom 30 års bruk og tilpasninger, økt bruk i form av medlemsøkning og gren spenn, flere forbunds tilknytninger og forbedringer i forhold til sikkerhet, soner, bruk og ferdsel siden 1992.

2. Sikkerhetsbestemmelser

Alle våpen skal anses som om de er ladd og behandles deretter, etter endt skyting skal våpnet tømmes og/eller hylstres, plugges. Legg aldri fra deg ett våpen uten at sluttstykket er tilbaketrukket, tønne vippet ut og sikkerhetsplugg insatt. Den enkelte er selv ansvarlig for sitt våpen og plikter å følge de stedlige sikkerhetsbestemmelsene. Enhver som oppdager uforsiktighet plikter å minne vedkommende om sikker håndtering «safety first».

Plassering av standplasser, målområde og beregnet farlig område framgår av kartvedlegget for hver bane/cele

HPK plikter til enhver tid å holde skytebanen i forsvarlig stand og skal minst 2 ganger i året foreta inspeksjon av banene i anlegget. Det skal føres protokoll fra inspeksjonen. HPK har roller som anleggsmester og sportslig leder som sitter i styret, disse skal involveres i allt som har innvirkning på eller kan påvirke anleggets beskaffenhet og bruk, grener, koordinering av aktiviteter, stevner og sikkerhet.

Sivilt organiserte og individuell aktiviteter utføres i samsvar med sikkerhetsbestemmelser fastsatt av de forbund klubben til enhver tid er tilsluttet og som fremgår av disse gjeldende Fellesreglement og bestemmelser, denne instruks samt den enkelte baneinstruks i anlegget. All ekstern aktivitet skal følge deres særskilte retningslinjer, denne instruks for anlegget samt den enkelte baneinstruks for banen/cellen hvor aktiviteten utføres.

Før skyting fra standplasser gjennomføres:

- Alle som besøker anlegget SKAL skrive seg inn i loggboka
- Alle standplasser/Celler skal være godkjent av styret og inneha en egen instruks for den spesifikke banen/ cellen
- Visuell inspeksjon av målområde for å forsikre seg om at det ikke er folk eller dyr i farlig område. Gjør avtaler med andre dersom det er parallell aktivitet i anlegget.
- Rødt flagg SKAL heises minimum 15 min før skyting uavhengig av hvor i anlegget aktiviteten er. Ved skyting på banene F6, F7-8, F9 og F10 skal også Rødt flagg ved demningen heises. Ved skyting på bane R1 «månen». skal også bom senkes. Flagg fires og bom heises umiddelbart etter skyting.
- Banene kan kun benyttes av Hokksund Pistolklubbs medlemmer. Det er tillatt med gjester, men da er den aktuelle skytter ansvarlig for opplæring og sikkerhet. Enkelte baner er til tider leid ut til politiet og HV's beredskapsgruppe.
- Er du usikker i forbindelse med hvilke mål og materiell du kan skyte på, og hvilken retning du kan skyte, så la være å skyte. Dette av hensyn til sikkerhet, rikosjettfare og hærverk. Skytter skal forsikre seg om at prosjektil havner i forsvarlig kulefang.

3. Baner i anlegget

Anlegget består av en rekke skytebaner og celler hver av disse skal ha en egen spesifikk og enkel instruks tilgjengelig hvorpå, skyteretning, sikkerhetssoner, særskilte sikkerhetsbestemmelser, kaliberbegrensninger og mål begrensninger/ tillatt skivematriell skal spesifiseres.

Hver bane skal benyttes til trening og konkurranse med de angitte våpentyper og ammunisjon som den enkelte banes bestemmelser gir.

Midlertidige baner og standplasser utover de som er predefinerte i banekartet i forbindelse med felt, dynamisk og PRS stevner skal primært legges med skuddretning som samsvarer med det permanente anleggets hoved skuddretning. Utover det skal slike midlertidige konkurranse baner særskilt påse sikkerhet i forhold til nedslags omeråde, rikosjett og godkjennes i styret funksjon før bruk. Noen få av banene angitt i banekartet er ikke ferdigstilt og er under utarbeidelse, instruks på disse vil bli utarbeidet fortløpende ettersom de blir ferdigstilt.

4. Spesielle sikkerhetsbestemmelser:

Behov for utvidet og/eller særskilt varsling må vurderes på hver enkelt bane i forhold til aktivitet og bruk. Utvidet varsling kan for eksempel innebære stenging av enkelte baner, stier og ankomst parseller mens skyting pågår.

Riflebanen R1 og langholdsbanen for felt F6 på «månen» er baner som trenger særskilt fokus og utvidet varsling ved parallell aktivitet. Når det skytes på banene R1, F5 og F6 samt D8 skal det varsles særskilt at det pågår aktivitet på disse banene.

- Ved skyting på R1 skal bommen være nede
- Ved skyting på F6 skal radiokommunikasjon benyttes mellom R1 og F6
- Ved skyting på F5 skal aktivitet på R1 stoppes
- Ved skyting på D8 skal denne cellen ha radiokommunikasjon med R1 og F5
- Ved skyting på hagle banen H1 skal all aktivitet i cellene opphøre og banene D1, D2 og D3 stenges. Rødt flagg på trappa skal heises 15min før skyting.
- Ved skyting/bruk av bane D9 er det en forutsetning at dette avtales med BJFF før det foretas noen form for aktivitet. Banen er å anse som en midlertidig bane som kun skal brukes i stevne/konkuranse sammenheng. Banen ligger i sikkerhetssonen til BJFF sin hagle bane og all bruk av D9 skal derfor avtales med BJFF og deres haglebane må stenges midlertidig mens aktivitet på D9 pågår.

5. Anleggets brukstid:

- Anlegget er kun tilgjengelig for klubbens medlemmer eller etter særskilt avtale med styret, dette er primært politiet og spesialgrupper i forsvaret. Ved annen aktivitet av utenforstående skal medlemmer informeres.
- Organisert aktivitet og stevner har prioritet, og individuell trening må tilpasse seg disse aktivitetene. Se klubbens årshjul for oppdatert informasjon.
- Anlegget er åpent fra 07:00 til 23:00 alle dager hele året, unntatt første uka i elgjakta da er anlegget stengt av hensyn til jegere i området.

6. Våpen og ammunisjon som kan benyttes på anlegget

- Alle godkjente våpen mindre enn kaliber 12,7 som anvender røksvakt krutt kan benyttes ref skytebaneforskriftens bestemmelser om riflebaner og kortholdsbaner (*kap 4 og 5*).
PS: Gjelder ikke for sortkruttvåpen, der kaliberet oftest er større enn 12,7mm.
- Det er ikke tillatt å skyte med langvåpen (*Rifle*) mot skiver på 25 meter banen med annet enn vanlige pistolkaliber andvent for pistol og revolver. Tradisjonelle riflekalibere er forbudt på 25m banen. Det gis anledning for riflekalibere på andre baner i anlegget iht den særskilte baneinnskrift for hver enkelt bane/celle
- Det er generelt IKKE tillatt bruk av våpen på hel automatisk ild. Bruk av automatvåpen i anlegget kan unntaksvis gjøres for militær avdeling og politi under deres kommando og ved tillatelse fra klubbens styre.

- Bruk av panserbrytende og sporlys ammunisjon er IKKE tillatt for sivilt eie og /eller bruk, dette er ammunisjon særskilt tilskrevet forsvaret og skal i hvert enkelt tilfelle avtales med styret og anleggsmester ved forsvarets bruk av slik type ammunisjon på anlegget.

7. Målarrangement og blinker

Skyting skal skje fra korrekt plassering på standplass. Målmatriell SKAL plasseres slik at faste innstallasjoner ikke skades

Det er tillatt å plassere feltmål foran skivevoll eller ved ordinær skiveplassering såfremt dette ikke skader permanente installasjoner. Det er tillatt å plassere feltmål/gonger osv på steder, hvor der er opparbeidet godkjent kulefang og/eller nedslag og rikosjettfare ivaretas for den enkelte bane. Det er i tillegg tillatt å plassere mål ved innslag i eksisterende kulefang.

Det er kun tillatt å skyte i samme retning som ordinær skyteretning for den aktuelle banen/cellen.

- Godkjent målmatriell er lerduer, stål mål, pappmål, tremål, plastmål, ballonger, elektroniske skiver, auto reset mål.
- Ikke godkjent målmatriell er f.eks metall bokser, elektronisk avfall, stein og betong, glass, figurer av menneskelig karrakter (*eksempelvis utstillingsdukker*)

- Ved skyting på stålmål skal sikkerhetsavstander overholdes og kaliberbegrensning respekteres. Se også fargekoding for stålmål. Sort og gult fungerer for alle kaliber (*hardox metall*), rødt og hvitt er kun for lette håndvåpenkaliber (*konstruksjonsstål*) (*ikke magnum 357/44/460 osv.*)
- Det er fast skiveanlegg på 25m banen. På feltbanene er det angitte standplasser med pappskiver og stål. I DSSN cellene er det pappskiver, stål og bevegelige installasjoner. SWS celle er kun skyting på angitte stål tilatt med riktig kaliber. Fra haglebrakka er det kun tillatt å skyte leirduer med hagle.

8. Skyteledelse

Det skal alltid være KUN en skyteleder som fører kommando på banen under organisert skyting/trening. Under individuell trening med flere skyttere skal en skytter ha oppgaven som stedlig skyteleder. Skyteleder har oppgaver slik det fremgår av bestemmelsene og primært påse at sikkerhet og orden ivaretas .

Det er tillatt for en enkelt skytter å bruke banene, det skal da vises hensyn og det skal samordnes om det er flere skyttere på den aktuelle banen/ standplassen.

Standplassleder/skytterleder skal benytte fluvoriserende vest under organiserte treninger og stevner.

9. Skytebaneprotokoll

Det er fremlagt en skytebaneprotokoll på banen hvor ALLE som besøker og benytter anlegget skal skrive seg inn.

Skyteleder skal skrive en kort rapport etter hver organiserte trening/stevne. Det skal fremgå hvem som var skyteleder, antall skyttere og eventuelle rapporter om uregelmessigheter. Uønskede hendelser, i forhold til avik på bestemmelser, instruksjer, sikkerhet, matriell og personskader skal føres på eget formular og arkivers i klubbens system.

10. Orden og ryddighet.

Skyteleder og/eller brukere skal sørge for at banen og anleggets fasiliteter blir ryddet etter bruk. Hvis banen eller fasiliteten ikke er ryddet ved ankomst skal det anføres i skytebaneprotokollen og ryddes. Ett godt prinsipp er å forlate banen i den stand du selv ønsker i ankomme den. Tomhylser samles opp i den grad det lar seg gjøre og samles i anviste bøtter, utstkutt og slitt papp og terverk fjernes fra banen og legges på anvist oppsamlingsplass eksempelvis konteiner eller bål plass.

Brudd og avvik fra insrukser skal meldes styret som iverksetter de tiltak og forføyninger som ansees nødvendig.

Innstruksen erstatter forhenværende og er utarbeidet med bakrunn i innstruks datert 16.januar 1992 iht og jfr forskrift om anlegg av, kontroll med og godkjennelse av sivile skytebaner av 1.juli 1988

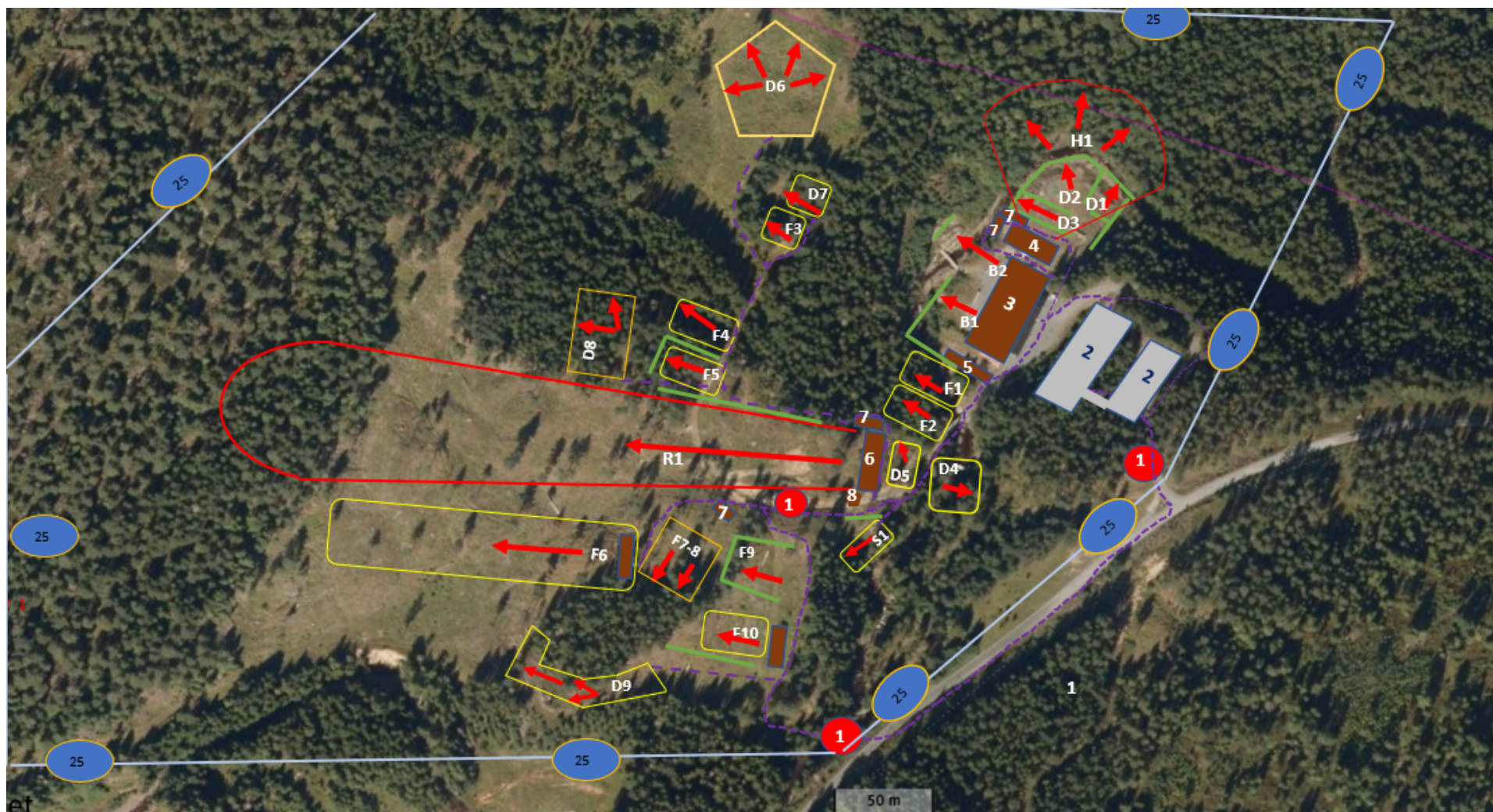
Innstruksen sendes søndre buskerud politidistrikt

Vedlegg, Banekart og baneinstruksjer

For Hokksund Pistolklubb



Styrets Leder



1) Bom og flagg	2) <u>Parkering</u>	3) Klubbhus, toalett, kiosk, kjøkken, skivebu, lager, logg bok	4) Haglebrakke, lager DSSN	Forklaring:
5) <u>Lagerkonteiner</u>	6) <u>Skytterhus</u>	7-8) <u>Skivekonteinere</u>	8) <u>Grillhytte/ Bål plass</u>	Røde streker er sikkerhetssoner, skuddretning
H1- <u>Lerduebane</u>	F1- <u>Felt bane, stpl1</u>	F2- <u>Felt bane, stpl2</u>	F3- <u>felt bane, stpl3</u>	Grønne linjer = sikkerhets voller
F4- <u>Felt bane, stpl 4</u>	*F5- <u>Felt bane, stpl 7 - Vogge</u>	*F6- <u>Felt bane, STPL 6 – Liggende og sittende</u>	F7-8 <u>Nedgravet feltbane stpl 7 og 8</u>	Lilla stiplet linje = gangsti
F9- <u>Felt bane, stpl 9</u>	F10- <u>Felt bane, stpl 10</u>	D1 - <u>Dynamisk celle</u>	D2 - <u>Dynamisk celle</u>	25) <u>Lys blå omriss er skytefeltet, Farlig område</u>
D3- <u>Dynamisk celle</u>	D4- <u>Dynamisk bane</u>	D5- <u>180 graders dynamisk celle</u>	D6- <u>240 Dynamisk Celle</u>	* <u>Krever særskilte sikkerhetsbestemmelser</u>
D7- <u>Dynamisk bane</u>	*D8- <u>nedgravet dynamisk celle</u>	*D9- <u>long course dynamisk bane (kun for stevner)</u>	*R1- <u>Riflebane, PRS, PPC og Silhuett</u>	
S1- <u>Western Celle (SWS)</u>				



INSTRUKS FOR STANDPLASS: B1

**Denne innstruksen gjelder for 25m banen ved klubbhuset
Bruk av standplassen skal kun foregå i henhold til overordnet
skytefeltinstruks for Hokksund Pistolklubb, samt følgende
tilleggsbestemmelser for denne standplassen:**

Skyteretning.

Det skal kun skytes fra angitt standplass mot skivestativ plassert foran godkjent kulefang.



Kaliberbegrensinger:

Skyting skal kun foregå med håndvåpen godkjent i NSF reglementet eller tilsvarende forbundsreglement. Dvs Langvåpen (*Rifle*) i riflekalibere er ikke tillatt brukt på B1, med unntak av sortkrutt våpen.

Skiver:

Det skal ikke settes opp alternative skiver på skivestativene eller på øvrige steder på standplassen som kan skade det permanente vendestativet. Primært brukes skiver som kan festes på skiverammene. Skiver lappes etter bruk.

Stålfignurer:

Stålfignurer er ikke tilatt

Orden og ryddighet:

Etter skyting skal standplassen ryddes og forlates i god stand.

Mangler:

Om det avdekkes mangler ved standplassen vedr. sikkerhet, skader, hærverk o.l. meldes det til oppmann eller banemester.



INSTRUKS FOR STANDPLASS: B2

**Denne innstruksen gjelder for 50m banen ved klubbhuset
Bruk av standplassen skal kun foregå i henhold til overordnet
skytefeltinstruks for Hokksund Pistolklubb, samt følgende
tilleggsbestemmelser for denne standplassen:**

Skyteretning.

Det skal kun skytes fra angitt standplass mot skivestativ (*pilretning*) plassert foran godkjent kulefang.



Kaliber/ våpenbegrensinger:.

Håndvåpen og langvåpen i alle kalibere godkjent for skytefeltet inklusive slug kan benyttes.

Skiver:

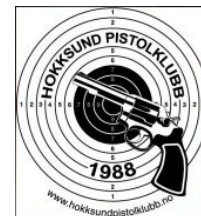
Det er tillatt å plassere mål foran skivevoll eller ved ordinær skiveplassering såfremt dette ikke skader permanente installasjoner
Godkjent målmatriell er lerduer, stål mål, pappmål, tremål, plastmål
Skiver lappes, isund skutt målmatriell fjernes etter bruk.

Orden og ryddighet:

Etter skyting skal standplassen ryddes og forlates i god stand.

Mangler:

Om det avdekkes mangler ved standplassen vedr. sikkerhet, skader, hærverk o.l. meldes det til oppmann eller banemester.



INSTRUKS FOR STANDPLASS: H1

Denne innstruksen gjelder for Hagle banen

Bruk av standplassen skal kun foregå i henhold til overordnet skytefeltinstruks for Hokksund Pistolklubb, samt følgende tilleggsbestemmelser for denne standplassen:

Bruk

Standplass H1 ligger på nedre del av skytefeltet og benyttes til leidueskyting.



Skyteretning.

Det skal kun skytes fra angitt standplass 4 (*haglebrakk*) Skytevinkel skal ikke overstige 45 tilsidene fra standplass (*pilretning*).

Særskilte bestemmelser.

Ved skyting på hagle banen H1 skal all aktivitet i cellene opphøre og banene D1, D2 og D3 stenges.

Kaliberbegrensinger:

Skyting skal kun foregå med hagle og amunisjon godkjent i NSF reglementet eller tilsvarende forbund. Banen kan ved særskilt behov også benyttes ved stevneaktivitet i godkjente våpengrener og forbundskaliber tilsluttet *IPCS, NSF, NSU*.

Skiver:

- Det er ikke tillatt å sette opp alternative skiver/gonger øvrige steder på banen.
- Det skal ikke benyttes annet enn lerduer som er godkjent av styret.
- Untaskvis er etter avtale hvorpå banen må benyttes til stevnegren i overnevnte forbund.

Før skyting:

- Heis rødt flagg på toppen av trappa for å vise at skyting pågår minst 15 min før skyting.
- Sjekk at D1, D2 og D3 er klarert for skyting fra H1
- Sjekk maskinen for feil og fjern rester av lerduer
- Sørg for at luke er åpen
- Slå på strømmen
- Monter akustikk evt utløserknapp
- Test anlegget før skyting

Etter skyting:

- Løs ut utslagsarmen
- Slå av strømmen
- Fei maskinen for smuss og lerduerester
- Fyll på med duer
- Pakk ned ledninger og akustikk
- Lukk luke og lås brakka

Orden og ryddighet:

Etter skyting skal standplassen ryddes og forlates i god stand. Fyll opp lerduekaster med nye duer etter bruk

Mangler:

Om det avdekkes mangler ved standplassen vedr. sikkerhet, skader, hærverk o.l. meldes det til oppmann eller banemester.

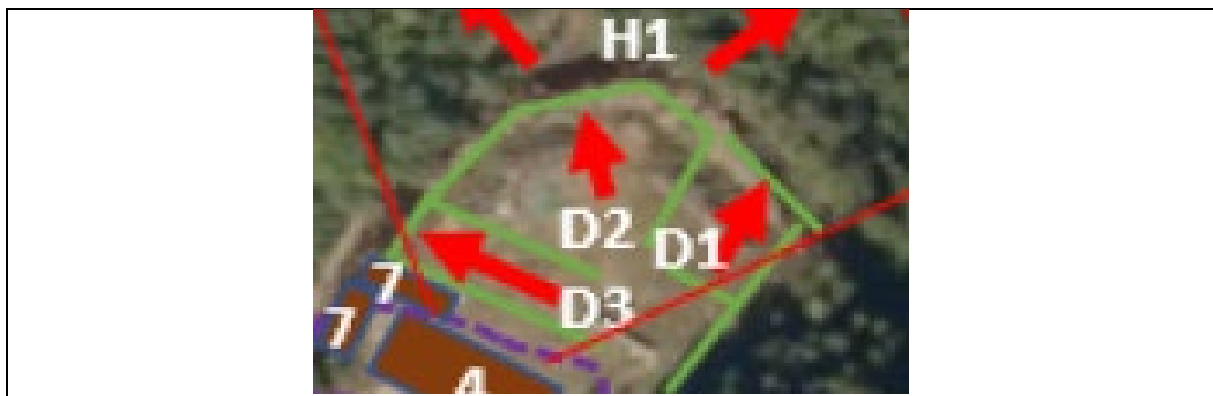


INSTRUKS FOR STANDPLASS: D1, D2 OG D3

Denne instruksen gjelder for standplassene D1, D2 og D3. Bruk av standplassene skal kun foregå i henhold til overordnet skytefeltinstruks for Hokksund Pistolklubb, samt følgende tilleggsbestemmelser for denne standplassen.

Bruk

Standplassene D1, D2 og D3 er de tre cellene nedenfor haglebrakka. Disse standplassene er primært til bruk for dynamisk sportsskyting. Instruksen dekker alle tre celler da disse ligger helt inntil hverandre og har samme bruksområde.



Skyteretning.

Hovedskuddsretning for hver standplass er angitt med pil på bildet over.

Tillatte våpen

Alle våpen som er godkjent til bruk i henhold til IPSC-reglementet kan benyttes i cellene. Bruk av andre våpen skal godkjennes av styret i hvert enkelt tilfelle.

Skiver:

Dynamisk sportsskyting er feltmessig i sin natur og skiver kan plasseres innenfor cellenes valler, i tråd med IPSC-reglementet for de våpentypene som benyttes, dog på en slik måte at skudd alltid fanges opp av vollene. Sikkerhetsvinkel kan aldri overstige 90 grader

høyre/venstre sett i hovedskuddsretningen. Skiver skal ikke settes opp slik at senter av skivene er høyere enn midten på vollen. Skiver kan heller ikke settes lenger bak i cellene enn til det punkt hvor vollene skråner nedover i bakkant. Aktivitetsansvarlig for skyteaktiviteten er ansvarlig for å påse at alle skiver og mål er satt opp på en sikker måte.

Stålfigurer:

Stålmål kan benyttes i som mål og skal settes opp og være i samsvar med gjeldende IPSC-reglement.

Orden og ryddighet:

Etter skyting skal standplassen ryddes og forlates i god stand.

Mangler:

Om det avdekkes mangler ved standplassen vedr. sikkerhet, skader, hærverk o.l. meldes det til oppmann dynamisk rifle, oppmann dynamisk pistol eller banemester.



INSTRUKS FOR STANDPLASS: D4

Denne instruksjonen gjelder for standplassene D4. Bruk av standplassene skal kun foregå i henhold til overordnet skytefeltinstruks for Hokksund Pistolklubb, samt følgende tilleggsbestemmelser for denne standplassen.

Bruk

Standplass D4 ligger til venstre rett over brua på vei opp mot øvre del av skytefeltet. Standplassen er primært til bruk for dynamisk sportsskyting i forbindelse med stevner. Standplassen er feltmessig av karakter og egner seg ikke til bruk i treningsformål.



Skyteretning.

Hovedskuddsretning for standplassen er angitt med pil på bildet over.

Tillatte våpen

Alle våpen som er godkjent til bruk i henhold til IPSC-reglementet kan benyttes i cellene. Bruk av andre våpen skal godkjennes av styret i hvert enkelt tilfelle.

Skiver:

Dynamisk sportsskyting er feltmessig i sin natur og skiver kan plasseres standplassen område, i tråd med IPSC-reglementet for de våpentyper som benyttes, dog på en slik måte at skudd alltid fanges opp av sikker bakgrunn. Sikkerhetsvinkel kan aldri overstige 90

grader høyre/venstre sett i hovedskuddsretningen. Aktivitetsansvarlig for skyteaktiviteten er ansvarlig for å påse at alle skiver og mål er satt opp på en sikker måte.

Stålfignrer:

Stålmål kan benyttes i som mål og skal settes opp og være i samsvar med gjeldende IPSC-reglement.

Orden og ryddighet:

Etter skyting skal standplassen ryddes og forlates i god stand.

Mangler:

Om det avdekkes mangler ved standplassen vedr. sikkerhet, skader, hærverk o.l. meldes det til oppmann dynamisk rifle, oppmann dynamisk pistol eller banemester.



INSTRUKS FOR STANDPLASS: D5

Denne instruksen gjelder for standplass D5. Bruk av standplassene skal kun foregå i henhold til overordnet skytefeltinstruks for Hokksund Pistolklubb, samt følgende tilleggsbestemmelser for denne standplassen.

Bruk

Standplass D5 er cella til høyre i bakken opp mot øvre del av anlegget, rett nedenfor standplassen på riflebanen. Standplassen er primært til bruk for dynamisk sportsskyting.



Skyteretning.

Hovedskuddsretning for standplass er angitt med pil på bildet over.

Tillatte våpen

Alle våpen som er godkjent til bruk i henhold til IPSC-reglementet kan benyttes i cellene. Bruk av andre våpen skal godkjennes av styret i hvert enkelt tilfelle.

Skiver:

Dynamisk sportsskyting er feltmessig i sin natur og skiver kan plasseres innenfor cellens voller, i tråd med IPSC-reglementet for de våpentyper som benyttes, dog på en slik måte at skudd alltid fanges opp av vollene. Sikkerhetsvinkel kan aldri overstige 90 grader

høyre/venstre sett i hovedskuddsretningen. Cella har også sikkerhetsvinkel i høyde, der toppen av vollene er begrensningsen. Dette er på grunn av standplasser lenger opp i feltet, sett i hovedskuddsretningen.

Skiver skal ikke settes opp slik at senter av skivene er høyere enn midten på vollen. Skiver kan heller ikke settes lenger bak i cellene enn til det punkt hvor vollene skråner nedover i bakkant.

Aktivitetsansvarlig for skyteaktiviteten er ansvarlig for å påse at alle skiver og mål er satt opp på en sikker måte.

Stålfignrer:

Stålmål kan benyttes i som mål og skal settes opp og være i samsvar med gjeldende IPSC-reglement.

Orden og ryddighet:

Etter skyting skal standplassen ryddes og forlates i god stand.

Mangler:

Om det avdekkes mangler ved standplassen vedr. sikkerhet, skader, hærverk o.l. meldes det til oppmann dynamisk rifle, oppmann dynamisk pistol eller banemester.



INSTRUKS FOR STANDPLOSS: D6

Denne instruksen gjelder for standplass D6. Bruk av standplassene skal kun foregå i henhold til overordnet skytefeltinstruks for Hokksund Pistolklubb, samt følgende tilleggsbestemmelser for denne standplassen.

Bruk

Standplass D6 er i øverste del av skytefeltet (se hovedkart over feltet), populært kalt «Sandkassa». Standplassen er primært til bruk for dynamisk sportsskyting, primært i forbindelse med stevner. Standplassen er feltmessig i sin natur.



Skyteretning.

Hovedskuddsretning for standplass er angitt med pil på bildet over.

Tillatte våpen

Alle våpen som er godkjent til bruk i henhold til IPSC-reglementet kan benyttes i cellene. Bruk av andre våpen skal godkjennes av styret i hvert enkelt tilfelle.

Skiver:

Dynamisk sportsskyting er feltmessig i sin natur og skiver kan plasseres innenfor standplassens område, i tråd med IPSC-reglementet for de våpentyper som benyttes, dog på en slik måte at skudd alltid fanges opp av sikker bakgrunn. Sikkerhetsvinkel kan aldri overstige 90 grader høyre/venstre sett i hovedskuddsretningen.

Aktivitetsansvarlig for skyteaktiviteten er ansvarlig for å påse at alle skiver og mål er satt opp på en sikker måte.

Stålfignrer:

Stålmål kan benyttes i som mål og skal settes opp og være i samsvar med gjeldende IPSC-reglement.

Orden og ryddighet:

Etter skyting skal standplassen ryddes og forlates i god stand.

Mangler:

Om det avdekkes mangler ved standplassen vedr. sikkerhet, skader, hærverk o.l. meldes det til oppmann dynamisk rifle, oppmann dynamisk pistol eller banemester.



INSTRUKS FOR STANDPLASS: D7

Denne instruksen gjelder for standplass D7. Bruk av standplassene skal kun foregå i henhold til overordnet skytefeltinstruks for Hokksund Pistolklubb, samt følgende tilleggsbestemmelser for denne standplassen.

Bruk

Standplass D7 er cella innerst forbi Vogga i øvre del av anlegget. Standplassen er primært til bruk for dynamisk sportsskyting.



Skyteretning.

Hovedskuddsretning for standplass er angitt med pil på bildet over.

Tillatte våpen

Alle våpen som er godkjent til bruk i henhold til IPSC-reglementet kan benyttes i cellene. Bruk av andre våpen skal godkjennes av styret i hvert enkelt tilfelle.

Skiver:

Dynamisk sportsskyting er feltmessig i sin natur og skiver kan plasseres innenfor cellens valler, i tråd med IPSC-reglementet for de våpentyper som benyttes, dog på en slik måte at skudd alltid fanges opp av vollene. Sikkerhetsvinkel kan aldri overstige 90 grader høyre/venstre sett i hovedskuddsretningen. Skiver skal ikke settes opp slik at senter av skivene er høyere enn midten på vollen. Skiver kan heller ikke settes lenger bak i cellene enn til det punkt hvor vollene

skråner nedover i bakkant. Aktivitetsansvarlig for skyteaktiviteten er ansvarlig for å påse at alle skiver og mål er satt opp på en sikker måte.

Stålfigurer:

Stålmål kan benyttes i som mål og skal settes opp og være i samsvar med gjeldende IPSC-reglement.

Orden og ryddighet:

Etter skyting skal standplassen ryddes og forlates i god stand.

Mangler:

Om det avdekkes mangler ved standplassen vedr. sikkerhet, skader, hærverk o.l. meldes det til oppmann dynamisk rifle, oppmann dynamisk pistol eller banemester.



INSTRUKS FOR STANDPLASS: D8

Denne instruksen gjelder for standplass D8. Bruk av standplassene skal kun foregå i henhold til overordnet skytefeltinstruks for Hokksund Pistolklubb, samt følgende tilleggsbestemmelser for denne standplassen.

Bruk

Standplass D8 er i øverste del av skytefeltet (se hovedkart over feltet), til venstre for «Sandkassa!». Standplassen er primært til bruk for dynamisk sportsskyting, primært i forbindelse med stevner. Standplassen er feltmessig i sin natur.



Skyteretning.

Hovedskuddsretning for standplass er angitt med pil på bildet over.

Tillatte våpen

Alle våpen som er godkjent til bruk i henhold til IPSC-reglementet kan benyttes i cellene. Bruk av andre våpen skal godkjennes av styret i hvert enkelt tilfelle.

Skiver:

Dynamisk sportsskyting er feltmessig i sin natur og skiver kan plasseres innenfor standplassens område, i tråd med IPSC-reglementet for de våpentyper som benyttes, dog på en slik måte at skudd alltid fanges opp av sikker bakgrunn. Sikkerhetsvinkel kan aldri overstige 90 grader høyre/venstre sett i hovedskuddsretningen.

Aktivitetsansvarlig for skyteaktiviteten er ansvarlig for å påse at alle skiver og mål er satt opp på en sikker måte.

Stålfignrer:

Stålmål kan benyttes i som mål og skal settes opp og være i samsvar med gjeldende IPSC-reglement.

Orden og ryddighet:

Etter skyting skal standplassen ryddes og forlates i god stand.

Mangler:

Om det avdekkes mangler ved standplassen vedr. sikkerhet, skader, hærverk o.l. meldes det til oppmann dynamisk rifle, oppmann dynamisk pistol eller banemester.



INSTRUKS FOR STANDPLASS: D9

Denne instruksen gjelder for standplass D6. Bruk av standplassene skal kun foregå i henhold til overordnet skytefeltinstruks for Hokksund Pistolklubb, samt følgende tilleggbestemmelser for denne standplassen.

Bruk

Standplass D9 er i øverste del av skytefeltet (se hovedkart over feltet), på bortsiden feltstandplassene F6 og F10. Standplassen er primært til bruk for dynamisk sportsskyting, primært i forbindelse med stevner. Standplassen er feltmessig i sin natur.

NB! Denne standplassen ligger innenfor farlig område for haglebanen til BJFF. All bruk av standplassen må koordineres med BJFF.



Skyteretning.

Hovedskuddsretning for standplass er angitt med pil på bildet over.

Tillatte våpen

Alle våpen som er godkjent til bruk i henhold til IPSC-reglementet kan benyttes i cellene. Bruk av andre våpen skal godkjennes av styret i hvert enkelt tilfelle.

Skiver:

Dynamisk sportsskyting er feltmessig i sin natur og skiver kan plasseres innenfor standplassens område, i tråd med IPSC-reglementet for de våpentypene som benyttes, dog på en slik måte at skudd alltid fanges opp av sikker bakgrunn. Sikkerhetsvinkel kan aldri overstige 90 grader høyre/venstre sett i hovedskuddsretningen.

Aktivitetsansvarlig for skyteaktiviteten er ansvarlig for å påse at alle skiver og mål er satt opp på en sikker måte.

Stålfignrer:

Stålmål kan benyttes i som mål og skal settes opp og være i samsvar med gjeldende IPSC-reglement.

Orden og ryddighet:

Etter skyting skal standplassen ryddes og forlates i god stand.

Mangler:

Om det avdekkes mangler ved standplassen vedr. sikkerhet, skader, hærverk o.l. meldes det til oppmann dynamisk rifle, oppmann dynamisk pistol eller banemester.



INSTRUKS FOR STANDPLASS: F1

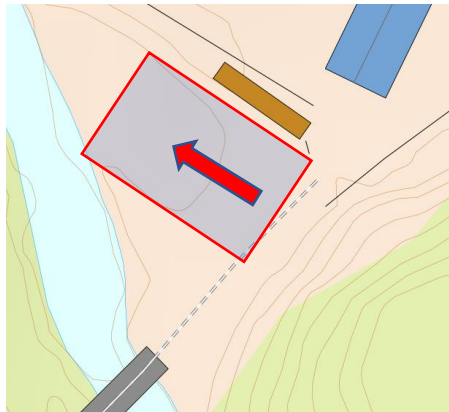
Bruk av standplassen skal kun foregå i henhold til overordnet skytefeltinstruks for Hokksund Pistolklubb, samt følgende tilleggsbestemmelser for denne standplassen:

Bruk

Standplassen skal primært benyttes til NSF programmet Feltpistol.

Skyteretning

Det skal kun skytes fra angitt standplass mot skivestativ plassert foran godkjent kulefang.



Tillatte våpen

Skyting skal kun foregå med håndvåpen godkjent i NSF feltpistol reglementet.

Skiver og stativer

Det skal ikke settes opp alternative skiver på skivestativene eller på øvrige steder på standplassen.

Skiver lappes etter bruk.

Stålfigurer

Stålfigurer skal ikke skytes på med magnumkaliber eller gevær. Figurene skal lakkeres/males etter bruk.

Orden og ryddighet

Etter skyting skal standplassen ryddes og forlates i god stand.

Mangler:

Om det avdekkes mangler ved standplassen vedr. sikkerhet, skader, hærverk o.l. meldes det til feltoppmann eller banemester.

Se: www.hokksundpistolklubb.no/styre-og-kontakter/



INSTRUKS FOR STANDPLASS: F2

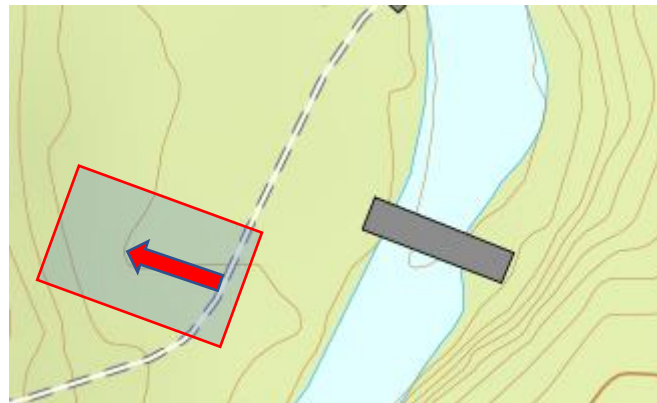
Bruk av standplassen skal kun foregå i henhold til overordnet skytefeltinstruks for Hokksund Pistolklubb, samt følgende tilleggsbestemmelser for denne standplassen:

Bruk

Standplassen skal primært benyttes til NSF programmet Feltpistol.

Skyteretning

Det skal kun skytes fra angitt standplass mot skivestativ plassert foran godkjent kulefang.



Tillatte våpen

Skyting skal kun foregå med håndvåpen godkjent i NSF feltpistol reglementet.

Skiver og stativer

Det skal ikke settes opp alternative skiver på skivestativene eller på øvrige steder på standplassen.

Skiver lappes etter bruk.

Stålfignurer

Stålfignurer skal ikke skytes på med magnumkaliber eller gevær. Figurene skal lakkeres/males etter bruk.

Orden og ryddighet

Etter skyting skal standplassen ryddes og forlates i god stand.

Mangler:

Om det avdekkes mangler ved standplassen vedr. sikkerhet, skader, hærverk o.l. meldes det til feltoppmann eller banemester.

Se: www.hokksundpistolklubb.no/styre-og-kontakter/



INSTRUKS FOR STANDPLASS: F3

Bruk av standplassen skal kun foregå i henhold til overordnet skytefeltinstruks for Hokksund Pistolklubb, samt følgende tilleggsbestemmelser for denne standplassen:

Bruk

Standplassen skal primært benyttes til NSF programmet Feltpistol.

Skyteretning

Det skal kun skytes fra angitt standplass mot skivestativ plassert foran godkjent kulefang.



Tillatte våpen

Skyting skal kun foregå med håndvåpen godkjent i NSF feltpistol reglementet.

Skiver og stativer

Det skal ikke settes opp alternative skiver på skivestativene eller på øvrige steder på standplassen.

Skiver lappes etter bruk.

Stålfignurer

Stålfignurer skal ikke skytes på med magnumkaliber eller gevær. Figurene skal lakkeres/males etter bruk.

Orden og ryddighet

Etter skyting skal standplassen ryddes og forlates i god stand.

Mangler:

Om det avdekkes mangler ved standplassen vedr. sikkerhet, skader, hærverk o.l. meldes det til feltoppmann eller banemester.

Se: www.hokksundpistolklubb.no/styre-og-kontakter/



INSTRUKS FOR STANDPLASS: F4

Bruk av standplassen skal kun foregå i henhold til overordnet skytefeltinstruks for Hokksund Pistolklubb, samt følgende tilleggsbestemmelser for denne standplassen:

Bruk

Standplassen skal primært benyttes til NSF programmet Feltpistol.

Skyteretning

Det skal kun skytes fra angitt standplass mot skivestativ plassert foran godkjent kulefang.

Tillatte våpen

Skyting skal kun foregå med håndvåpen godkjent i NSF feltpistol reglementet.



Skiver og stativer

Det skal ikke settes opp alternative skiver på skivestativene eller på øvrige steder på standplassen.

Skiver lappes etter bruk.

Stålfignurer

Stålfignurer skal ikke skytes på med magnumkaliber eller gevær. Figurene skal lakkeres/males etter bruk.

Orden og ryddighet

Etter skyting skal standplassen ryddes og forlates i god stand.

Mangler:

Om det avdekkes mangler ved standplassen vedr. sikkerhet, skader, hærverk o.l. meldes det til feltoppmann eller banemester.

Se: www.hokksundpistolklubb.no/styre-og-kontakter/



INSTRUKS FOR STANDPLASS: F5

Bruk av standplassen skal kun foregå i henhold til overordnet skytefeltinstruks for Hokksund Pistolklubb, samt følgende tilleggsbestemmelser for denne standplassen:

Bruk

Standplassen skal primært benyttes til NSF programmet Feltpistol.

Skyteretning

Det skal kun skytes fra angitt standplass mot skivestativ plassert foran godkjent kulefang.



Tillatte våpen

Skyting skal kun foregå med håndvåpen godkjent i NSF feltpistol reglementet.

Skiver og stativer

Det skal ikke settes opp alternative skiver på skivestativene eller på øvrige steder på standplassen.

Skiver lappes etter bruk.

Stålfigurer

Stålfigurer skal ikke skytes på med magnumkaliber eller gevær. Figurene skal lakkeres/males etter bruk.

Orden og ryddighet

Etter skyting skal standplassen ryddes og forlates i god stand.

Mangler:

Om det avdekkes mangler ved standplassen vedr. sikkerhet, skader, hærverk o.l. meldes det til feltoppmann eller banemester.

Se: www.hokksundpistolklubb.no/styre-og-kontakter/



INSTRUKS FOR STANDPLASS: F6

Bruk av standplassen skal kun foregå i henhold til overordnet skytefeltinstruks for Hokksund Pistolklubb, samt følgende tilleggsbestemmelser for denne standplassen:

Bruk

Standplassen skal primært benyttes til NSF programmet Feltpistol. Ved samtidig skyting på R1, må det etableres og avtales sikker kommunikasjon ved anvisning på øvre skivestativ(110M).

Skyteretning

Det skal kun skytes fra angitt standplass mot skivestativ plassert foran godkjent kulefang.



Tillatte våpen

Skyting skal kun foregå med håndvåpen godkjent i NSF feltpistol reglementet.

Skiver og stativer

Det skal ikke settes opp alternative skiver på skivestativene eller på øvrige steder på standplassen.

Skiver lappes etter bruk.

Stålfignurer

Stålfignurer skal ikke skytes på med magnumkaliber eller gevær. Figurene skal lakkeres/males etter bruk.

Orden og ryddighet

Etter skyting skal standplassen ryddes og forlates i god stand.

Mangler:

Om det avdekkes mangler ved standplassen vedr. sikkerhet, skader, hærverk o.l. meldes det til feltoppmann eller banemester.

Se: www.hokksundpistolklubb.no/styre-og-kontakter/



INSTRUKS FOR STANDPLASS: F7-8

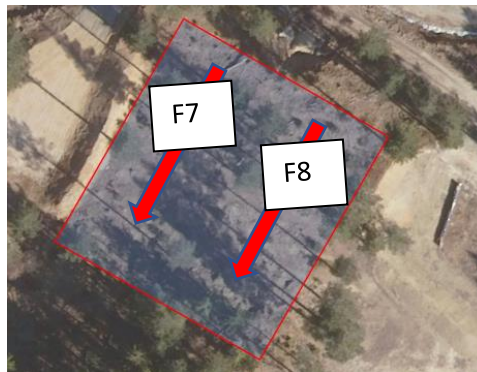
Bruk av standplassene skal kun foregå i henhold til overordnet skytefeltinstruks for Hokksund Pistolklubb, samt følgende tilleggsbestemmelser for denne standplassen:

Bruk

Standplassene skal primært benyttes til NSF programmet Feltpistol. Ved samtidig bruk av standplassene, skal standplassleder på standplass 7 ha overordnet ansvar for begge standplasser. Standplassene anvises samtidig.

Skyteretning

Det skal kun skytes fra angitt standplass mot skivestativ plassert foran godkjent kulefang.



Tillatte våpen

Skyting skal kun foregå med håndvåpen godkjent i NSF feltpistol reglementet.

Skiver og stativer

Det skal ikke settes opp alternative skiver på skivestativene eller på øvrige steder på standplassen.

Skiver lappes etter bruk.

Stålfignurer

Stålfignurer skal ikke skytes på med magnumkaliber eller gevær. Figurene skal lakkeres/males etter bruk.

Orden og ryddighet

Etter skyting skal standplassen ryddes og forlates i god stand.

Mangler:

Om det avdekkes mangler ved standplassen vedr. sikkerhet, skader, hærverk o.l. meldes det til feltoppmann eller banemester.

Se: www.hokksundpistolklubb.no/styre-og-kontakter/



INSTRUKS FOR STANDPLASS: F9

Bruk av standplassene skal kun foregå i henhold til overordnet skytefeltinstruks for Hokksund Pistolklubb, samt følgende tilleggsbestemmelser for denne standplassen:

Bruk

Standplassen skal primært benyttes til NSF programmet Feltpistol.

Skyteretning

Det skal kun skytes fra angitt standplass mot skivestativ plassert foran godkjent kulefang.



Tillatte våpen

Skyting skal kun foregå med håndvåpen godkjent i NSF feltpistol reglementet.

Skiver og stativer

Det skal ikke settes opp alternative skiver på skivestativene eller på øvrige steder på standplassen.

Skiver lappes etter bruk.

Stålfignurer

Stålfignurer skal ikke skytes på med magnumkaliber eller gevær. Figurene skal lakkeres/males etter bruk.

Orden og ryddighet

Etter skyting skal standplassen ryddes og forlates i god stand.

Mangler:

Om det avdekkes mangler ved standplassen vedr. sikkerhet, skader, hærverk o.l. meldes det til feltoppmann eller banemester.

Se: www.hokksundpistolklubb.no/styre-og-kontakter/



INSTRUKS FOR STANDPLASS: F10

Bruk av standplassene skal kun foregå i henhold til overordnet skytefeltinstruks for Hokksund Pistolklubb, samt følgende tilleggsbestemmelser for denne standplassen:

Bruk

Standplassen skal primært benyttes til NSF programmet Feltpistol.

Skyteretning

Det skal kun skytes fra angitt standplass mot skivestativ plassert foran godkjent kulefang.



Tillatte våpen

Skyting skal kun foregå med håndvåpen godkjent i NSF feltpistol reglementet.

Skiver og stativer

Det skal ikke settes opp alternative skiver på skivestativene eller på øvrige steder på standplassen.

Skiver lappes etter bruk.

Stålfignurer

Stålfignurer skal ikke skytes på med magnumkaliber eller gevær. Figurene skal lakkeres/males etter bruk.

Orden og ryddighet

Etter skyting skal standplassen ryddes og forlates i god stand.

Mangler:

Om det avdekkes mangler ved standplassen vedr. sikkerhet, skader, hærverk o.l. meldes det til feltoppmann eller banemester.

Se: www.hokksundpistolklubb.no/styre-og-kontakter/



INSTRUKS FOR STANDPLASS: S1

Denne innstruksen gjelder for SWS banen

Bruk av standplassen skal kun foregå i henhold til overordnet skytefeltinstruks for Hokksund Pistolklubb, samt følgende tilleggsbestemmelser for denne standplassen:

Bruk

Standplass S1 ligger til venstre etter brua på vei opp mot øvre del av skytefeltet. Standplassen er primært til bruk for cowboy action shooting



Skyteretning.

Det skal kun skytes fra angitt standplass mot skivestativ (*pilretning*) plassert foran godkjent kulefang.

Kaliberbegrensinger:

Skyting skal kun foregå med våpen godkjent i SWS reglementet. Dvs Langvåpen (*Rifle*) håndvåpen, hagle og sortkrutt våpen.

Det skal kun benyttes bly prosjektiler på denne banen

Skiver:

Det skal ikke settes opp alternative skiver på skivestativene eller på øvrige steder på standplassen som kan skade de permanente stativ.

Primært brukes kun stålfignurer på denne banen

Stål sprayes etter bruk.

Orden og ryddighet:

Etter skyting skal standplassen ryddes og forlates i god stand.

Mangler:

Om det avdekkes mangler ved standplassen vedr. sikkerhet, skader, hærverk o.l. meldes det til oppmann eller banemester.



INSTRUKS FOR STANDPLASS: R1

Denne instruksjonen gjelder for Rifle, silhuett, PPC banen

Bruk av standplassen skal kun foregå i henhold til overordnet skytefeltinstruks for Høksund Pistolklubb, samt følgende tilleggsbestemmelser for denne standplassen:

Bruk

Standplass R1 ligger på øvre del av skytefeltet. Standplassen er primært i til bruk Rifle, PRS, Benkskyting methallsilhuett, PPC,



Skyteretning.

Det skal kun skytes fra angitt standplass mot skivestativ (*pilretning*) plassert foran godkjent kulefang.

Særskilte bestemmelser.

Når det skytes på banene **R1**, F5 og F6 samt D8 skal det varsles særskilt at det pågår aktivitet på disse banene.

- Ved skyting på **R1** skal bommen være nede
- Ved skyting på F6 skal radiokommunikasjon benyttes mellom **R1** og F6
- Ved skyting på F5 skal aktivitet på **R1** stoppes
- Ved skyting på D8 skal denne cellen ha radiokommunikasjon med **R1** og F5

Kaliberbegrensinger:

Ingen begrensning

Skiver:

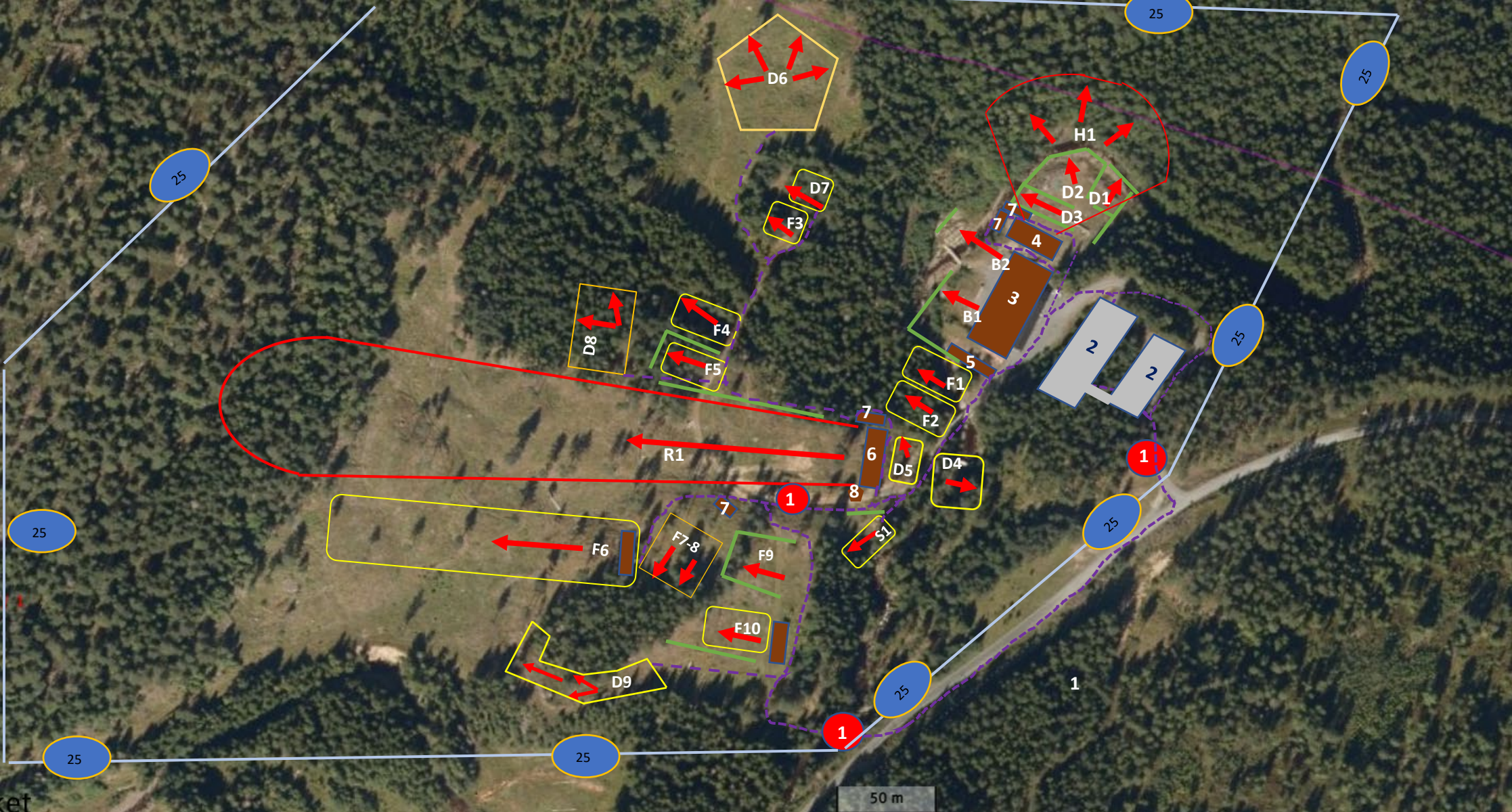
Det kan settes opp alternative skiver/gonger på skivestativ eller på øvrige steder på banen. Godkjent målmatriell er lerduer, stål mål, pappmål, tremål, plastmål, elektroniske skiver, auto reset mål, osv
Stål sprayer etter bruk.

Orden og ryddighet:

Etter skyting skal standplassen ryddes og forlates i god stand.

Mangler:

Om det avdekkes mangler ved standplassen vedr. sikkerhet, skader, hærverk o.l. meldes det til oppmann eller banemester.



1) Bom og flagg	2) Parkering	3) Klubbhus, toalett, kiosk,kjøkken, skivebu, lager, logg bok	4) Haglebrakke, lager DSSN	Forklaring:
5) Lagerkonteiner	6) Skytterhus	7-8) Skivekonteinere	8) Grillhytte/ Bålplass	Røde streker er sikkerhetssoner, skuddretning
H1- Lerduebane	F1- Felt bane, stpl1	F2- Felt bane, stpl2	F3- felt bane, stpl3	Grønne linjer = sikkerhets voller
F4- Felt bane, stpl 4	*F5- Felt bane, stpl 7 - Vogge	*F6- Felt bane, STPL 6 – Liggende og sittende	F7-8 Nedgravet feltbane stpl 7 og 8	Lilla stiplet linje = gangsti
F9- Felt bane, stpl 9	F10- Felt bane, stpl 10	D1 - Dynamisk celle	D2 - Dynamisk celle	25) Lys blå omriss skytefeltet, Farlig område
D3- Dynamisk celle	D4- Dynamisk bane	D5- 180 graders dynamisk celle	D6- 240 Dynamisk Celle	* Krever særskilte sikkerhetsbestemmelser
D7- Dynamisk bane	*D8- nedgravet dynamisk celle	*D9- long course dynamisk bane (kun for stevner)	*R1- Riflebane,PRS, PPC og Silhuett	
S1- Western Celle (SWS)				